

Общество с ограниченной ответственностью
«Прикладная археология»

ДОКУМЕНТАЦИЯ

содержащая результаты исследований, в соответствии с которыми определяется наличие или отсутствие объектов культурного наследия, включенных в реестр, выявленных объектов культурного наследия либо объектов, обладающих признаками объекта культурного наследия, на земельных участках, подлежащих воздействию земляных, строительных, мелиоративных, хозяйственных работ, работ по использованию лесов и иных работ по проекту строительства объекта:

*«Строительство центра стрельбы из лука в г.Казани» в
городском округе Казань Республики Татарстан*

Директор ООО «Прикладная археология»



М.П.

к.и.н. К. Э. Истомин

Содержание:

Введение.....	2
§ 1. Сведения о проведенных археологических исследованиях.....	3
§ 2. Краткая природно-географическая и археологическая характеристика Предкамья.....	6
§ 3. Общие сведения о проектируемом объекте.....	13
§ 4. Выявленные археологические объекты в районе работ.....	14
§ 5. Обследование земельного участка.....	15
§ 6. Описание разведочного разреза.....	18
Заключение.....	18
Иллюстрации.....	20

Введение.

Археологическому обследованию подвергся земельный участок хозяйственного объекта: «Строительство центра стрельбы из лука в г.Казани». Обследованный участок расположен в физико-географической и историко-археологической провинции Предкамья в городском округе Казань Республики Татарстан, в левобережье реки Волга (Куйбышевского водохранилища) (Рис. 1; Рис. 2). Разведочное археологическое обследование производилось в ходе полевого сезона 2025 года под руководством Н.С. Березиной, на основании Открытого листа № P018-00103-00/03338739, выданного МК РФ «09» Октября 2025 года. Копия прилагается (Рис. 15).

Целью проводимых работ был поиск, а в случае обнаружения – привязка к территории проектируемого строительства, объектов археологического наследия любых типов. *Задачами* проводимых работ, в соответствии с методикой проведения археологической разведки, были: 1. визуальное натурное обследование участка проектируемых работ – в пешем порядке, с осмотром естественных разрушений дневной поверхности, а в случае обнаружения археологического подъемного материала – фиксация площади его распространения; 2. шурфовка участков дневной поверхности, наиболее перспективных для выявления объектов археологического наследия. 3. в случае обнаружения объектов археологического наследия: 3.1. определение размеров и степени воздействия проектируемых хозяйственных работ на сохранность выявленных объектов археологического наследия; 3.2. определение характера,

состава и объёмов необходимых специальных охранных археологических мероприятий на выявленных объектах археологического наследия в зонах проектируемого строительства.

§ 1. Сведения о проведенных археологических исследованиях.

Археологические разведочные исследования проводились в соответствии с принятыми методами археологической разведки и методическими указаниями Института археологии РАН. Изучение территории производилось в ходе пешего натурного обследования участков современной дневной поверхности с осмотром её естественных (обнажения, промоины, ямы и пр.) и антропогенных разрушений (пашня, траншеи, абразионные уступы водохранилищ и пр.). Осуществлялся как визуальный осмотр участка отводимого объекта, его микрорельефа и имеющихся там обнажений, так и шурфовка (либо зачистка обнажений) на наиболее перспективных, с точки зрения обнаружения следов культурного слоя, участках дневной поверхности.

Методика разведочного обследования земельного участка проектируемого хозяйственного объекта, определялась действующими методическими указаниями¹ и основной целью работ, а именно – выявлением памятников археологии в зоне освоения хозяйственного объекта для обеспечения, в случае необходимости, охранных археологических мероприятий на его территории.

Работы включали в себя сплошное пешее обследование территории на отводимом земельном участке. С целью фиксации культурных остатков осмотру подвергались различного рода нарушения почвенного покрова: осыпи, траншеи и ямы. Территория обследуемого участка фиксировалась на фото. Особым видом работ являлась закладка рекогносцировочных шурфов. Исходя из «Положения о порядке проведения археологических полевых работ и составления научной отчетной документации» шурфовка производилась на всех участках, перспективных для размещения памятников археологии любого типа.

Планирование и проведение указанных археологических исследований имело три основных этапа. На *первом*, подготовительном этапе осуществлялся

¹ Положение о порядке проведения археологических полевых работ и составления научной отчетной документации (в действующей редакции).

сбор и анализ имеющихся и известных автору архивных, картографических и геолого-геоморфологических данных по планируемым регионам и местам работ. Изучалась литература и отчеты о предыдущих археологических исследованиях в планируемых регионах работ. В ходе *второго*, полевого этапа работ, осуществлялся выезд на место их проведения, проводилось натурное обследование местности, с его визуальным осмотром и определением основных геолого-геоморфологических признаков. Определялись места возможного размещения археологических объектов и осматривались встречающиеся здесь обнажения грунта естественного и антропогенного происхождения, производилась закладка археологических шурфов. На *третьем* этапе, заключительном этапе исследований производилась камеральная и лабораторная (при необходимости) обработка всех полученных полевых археологических материалов. Все данные и сведения сводились в настоящий отчет.

В момент проведения обследования дневная поверхность земельного участка была доступна для поиска подъёмного материала. Дневная поверхность участка была вскрыта различными обнажениями – преимущественно антропогенного характера. Площадки для закладки разведочных шурфов были выбраны нами в местах, наиболее перспективных для расположения любых памятников археологии различных исторических эпох. Преимущественно выбирались задернованные участки. Земляные работы (закладка шурфов), выполнялись с учетом требований «Положения о порядке проведения археологических полевых работ (археологических раскопок и разведок) и составления научной отчётной документации». При работе с шурфами соблюдался следующий порядок:

- Местоположение шурфов отмечалось при помощи приборов систем глобального позиционирования. За базовую точку привязки обычно принимался северо-восточный угол шурфа.
- Шурфы, размерами 1×1 м, ориентированы стенками по сторонам света, зачистки обнажений, размерами 2×1 м или 2×0.5 м, ориентировались по направлению исследуемого обрыва.
- Выемка грунта из шурфа производилась по условным горизонтам мощностью 20 см до материковой поверхности, с обязательной зачисткой последней.
- После выемки грунта из каждого шурфа производилось описание его стратиграфии и фотофиксация с использованием масштабной рейки. В случае

отсутствия культурного слоя и артефактов в шурфах, фотографировалась лишь одна из стенок каждого разведочного шурфа.

- Шурфы прокапывались от современной дневной поверхности до материковых (дочетвертичных, либо стерильных четвертичных отложений). Их борта и подошва зачищались.
- По завершении работ все шурфы в обязательном порядке рекультивировались. Делались фотографии засыпанных шурфов.
- Места заложения шурфов и зачисток обнажений привязывались в глобальной системе координат (WGS84). Определение координат производилось с помощью приборов систем глобального позиционирования, точность определения составляла 3 – 5 м. Фотофиксация местности, шурфов и зачисток выполнялась с помощью цифрового фотоаппарата. Местоположение шурфов и зачисток обозначалось на карте.

Проводилось описание общей географической и геоморфологической ситуации в месте расположения исследованного земельного участка. Делалось описание характеристик рельефа, топографических особенностей местности, выявленных характеристик литологических горизонтов и культурного слоя – в случае его обнаружения. Анализировались характеристики и состояние палеорельефа и с учётом данных палеоклиматологии. В момент проведения обследования дневная поверхность земельного участка была доступна для поиска подъёмного материала. Площадка для закладки разведочного шурфа была выбрана в месте, наиболее перспективном для расположения памятников археологии различных исторических эпох.

Следует сказать, что для территорий Татарстана характерна особая геоморфологическая ситуация, когда на большей части его территории покровные четвертичные отложения, которые могут вмещать в себя следы жизни и деятельности древнего населения, весьма маломощны и практически везде полностью перекрываются глубиной современной пахоты. С одной стороны это создаёт условия для эффективного поиска поселенческих объектов, с другой стороны – учитывая, что практически все пригодные сельскохозяйственные земли в настоящее время распахиваются – это полностью разрушает культурный слой средневековых селищ и многих первобытных поселений. Не потревоженный слой сохраняется здесь только в пределах объектов заглублённых в материк.

§ 2. Краткая природно-географическая и археологическая характеристика Предкамья.

Физико-географическая и историко-культурная провинция Предкамья занимает территории к северу от русла реки Камы и разделено рекой Вяткой на две части – западную и восточную. По схеме геоморфологического районирования здесь выделяется два типа геоморфологических районов. Большую часть территорий как западного, так и восточного Предкамья занимает *денудационная равнина Предкамского пермского возвышенного плато*. Второй тип рельефа: *Заволжская древнечетвертичная террасово-аккумулятивная равнина*, связан с долиной Волги и распространен вблизи её современного русла в самой западной и юго-западной частях Предкамья². Основную роль в формировании оснований современных дневных поверхностей здесь играют пермские отложения Казанского и Татарского ярусов, неогеновые отложения Акчагыльской свиты³ подстилают в основном Заволжскую древнечетвертичную равнину.

Западная, наибольшая по площади, часть Предкамья представляет собой междуречье Волги и Вятки. Этот водораздел, близкий по форме к четырехугольнику, круто обрывается к Вятке и Каме и очень полого спускается к Волге. Восточная часть Предкамья, значительно меньшая по площади, занимает междуречье Вятки и Камы. Асимметричная в горизонтальном распространении эта территория со средней абсолютной высотой 150 м имеет всхолмленную более или менее однородную поверхность, разрезанную множеством речных долин с пологими склонами. Основные из них – долины рек Ашит, Казанка, Меша, Бурец, Шия, Шумбут, Ошняк, Брыска. Изрезанность поверхности усиливается овражной сетью, которая во многих местах образовала удобные для строительства укрепленных городищ мысы-стрелки, особенно у крутых берегов Волги, Камы и Вятки. Поверхность восточной части Предкамья, рассеченная реками Тойма и Иж на водоразделы, ничем существенно не отличается от западной. В целом рельеф

² Ступишин А.В. Сетка физико-географических районов среднего Поволжья в м-бе 1:1500000 // Учёные записки Казанского Университета, т.120, кн.2. Казань, 1960.

³ Геологическая карта Республики Татарстан. М 1:1700000.

Предкамья умеренно холмистый, с мягкими очертаниями и невысокими холмами и увалами, сильно изрезанный речной сетью.

На пологих склонах рек с их широкими пойменными лугами сосредоточилась и ныне в основном сеть деревень, расположенных преимущественно у ключей. Многочисленные ключи образуют притоки указанных рек. В хозяйственной жизни местного населения роль их огромна. Запруженные у многих селений мелкие реки часто используются для установки мельниц и как бассейны для разведения водоплавающей птицы или рыбы. В описании гидрографии Предкамья следует упомянуть о многочисленных озерах и озерах-старицах, которые находились, до образования Куйбышевского водохранилища, главным образом в левобережье Волги. На берегах этих водоемов, заливавшихся в половодье и богатых рыбой, было сосредоточено большое число поселений неолитической и бронзовой эпох. Удобными местами для поселений этих периодов являлись и боровые террасы – вторая и третья речные террасы, покрытые песчаными дюнами.

Основными видами почв Предкамья являются подзолы с небольшими участками чернозема, расположенными узкими полосами по долинам рек Иж в Агрызском районе и Меши в Лаишевском. Присутствуют здесь и участки песчаных почв, занятых сосновыми лесами⁴. Такой характер почв связан с историей растительности этого региона, близкого к границе распространения южной тайги. Эта территория длительное время находилась в пределах лесной зоны Восточной Европы. В настоящее время леса здесь в значительной мере истреблены как в ранние периоды появления земледелия, так и в современную пору. Однако, несмотря на это, Предкамье и сейчас остается наиболее залесенной частью территории Татарстана. Леса здесь преимущественно хвойные. Огромные массивы елово-пихтовых, сосновых, а также смешанных лесов имеются как в восточной, так и в западной частях Предкамья.

Интерес к археологическим памятникам Предкамья появился еще в конце XVIII века, когда И.П. Рычковым были даны первые описания некоторых

⁴ Очерки по географии Татарии. Казань, 1957.

булгарских памятников расположенных на Казанке и Каме⁵. Позднее А. Артемьев, в 1856 году, отметил и описал несколько булгарских городищ в пределах Казанского, Лаишевского и Мамадышского уездов Казанской губернии⁶. В 1858 году были проведены первые широкие раскопки Ананьинского могильника⁷. В 60 - 70-е годы XIX века начинается деятельность известных казанских краеведов: А.Ф. Лихачева, В.И. Заусайлова, Э.Д. Пельцама, Н.Ф. Высоцкого и других, по сбору древних каменных орудий в Казанской губернии. Появляются первые своды К.И. Невоструева и С.М. Шпилевского по памятникам булгарской эпохи⁸. В конце 70-х – начале 80-х годов в окрестностях города Казани А.Ф. Лихачевым, А.А. Штукенбергом и Н.Ф. Высоцким была открыта и исследована серия стоянок эпохи неолита и бронзы⁹.

Общество археологии, истории и этнографии, созданное в 1878 году при Казанском университете, провело в конце XIX – начале XX веков большую работу по выявлению и изучению археологических памятников края. Результатом проведенных исследований стали работы А.А. Штукенберга¹⁰, Н.Ф. Высоцкого¹¹, П.Н. Кротова¹², В.И. Заусайлова¹³ по памятникам эпох каменного века и бронзы; П.А. Пономарева¹⁴, Ф.Д. Нефедова¹⁵ по памятникам ананьинской культуры; А.А.

⁵ Рычков П.И. Журнал или дневные записки путешествия капитана Рычкова по разным провинциям Российского государства. СПб., 1770.

⁶ Артемьев А. Список населенных мест Казанской губернии. СПб., 1856.

⁷ Алабин П.В. Ананьинский могильник. // «Вятские губернские ведомости», № 27-30, 1859.; Алабин П.В. Ананьинский могильник. // «Вестник Русского географического общества», №6, 1860.

⁸ Невоструев К.И. О городищах древнего Волжско-Болгарского и Казанского царств в нынешних губерниях Казанской, Симбирской, Самарской и Вятской // Труды I Археологического съезда. М., 1871. Т. II.; Шпилевский С.М. Древние города и другие булгарско-татарские памятники в Казанской губернии. Казань, 1877.

⁹ Высоцкий Н.Ф. Каменный век в Казанской губернии. // «Известия Общества истории археологии и этнографии при Казанском Императорском Университете», т. XXIII, вып.6, 1908.

¹⁰ Штукенберг А.А. Материалы для изучения медного (бронзового) века восточной полосы Европейской России // Труды ИОАИЭ, Т. XVII, вып. 4. Казань, 1901.

¹¹ Указ. соч.

¹² Кротов П.И. О новых поселениях каменного века в Казанской губернии (у с. Кокшайского и д. Ст. Кокузы) // Труды ИОАИЭ, Т. XXI, вып. 3. Казань, 1905.

¹³ Заусайлов В.И. Древние каменные орудия, собранные в пределах Казанской губернии. Казанский уезд. Казань, 1884.

¹⁴ Пономарев П.А. Предварительное сообщение о результатах раскопок в Лаишевском уезде близ с. Шурана и дер. Сорочьих Гор, произведенных летом 1881 года // Труды ИОАИЭ, Т. III, Казань, 1884; Пономарев П.А. Материалы для характеристики бронзовой эпохи Камско-Волжского края. Ананьинский могильник (археологический этюд) // Труды ИОАИЭ, Т. X, вып. 4. Казань, 1892.

Спицына¹⁶ по памятникам пьяноборского времени; И.А. Износкова¹⁷, Е.Т. Соловьева¹⁸, В.Л. Борисова¹⁹ по памятникам болгарского времени.

В советское время изучение археологических памятников края продолжается силами местных краеведов и столичных исследователей. В конце 20-х годов Н.И. Воробьевым²⁰, И.Н. Бороздиным²¹, Н.Ф. Калининым²² проводится изучение болгаро-татарских памятников, в том числе и эпиграфических. Тогда же В.Ф. Смолиным и М.Г. Худяковым была предпринята попытка составления первых тематических карт по археологическим памятникам²³. В 30 - 40-е годы выходит ряд обобщающих работ по эпохе бронзы и раннего железа и возобновляются исследования стоянок приказанской культуры.

После Великой Отечественной войны начинается систематическое и планомерное изучение археологических памятников Татарстана. Археологическая экспедиция ИЯЛИ КФАН СССР под руководством Н.Ф.Калинина уточнила местоположение ранее известных и открыла несколько новых памятников эпохи бронзы и болгарского времени в бассейне Казанки (1945 г.), а в бассейне Меши и по правому берегу Камы (в 1948 г.) выявила большое число разнообразных археологических памятников²⁴.

¹⁵ Нефедов Ф.Д. Отчет об археологических исследованиях в Прикамье, проведенных летом 1893 и 1894 гг. // МАВГР. М., 1899. Вып. III.

¹⁶ Спицын А.А. Приуральский край. Археологические розыскания о древнейших обитателях Вятской губернии // МАВГР, Вып. I. СПб., 1893.

¹⁷ Износков И.А. Список населенных мест Казанского уезда с кратким его описанием // КГВ. 1885. № 107, 121.; Износков И.А. О городищах в бассейне речки Кирменки Мамадышского уезда // Труды ИОАИЭ, Т. VI, вып. 1. Казань, 1886.

¹⁸ Соловьев Е.Т. Где был древний болгарский город Керманчук? // Труды ИОАИЭ, Т. IV. Казань, 1884; Соловьев Е.Т. О могильных памятниках близ села Русские Кирмени в Мамадышском уезде Казанской губернии // Тр. IV Археологического Съезда, Т. I. Казань, 1884.

¹⁹ Борисов В.Л. Древние поселения близ деревни Старый Урмат Казанского уезда // Труды ИОАИЭ, Т. XVII, вып. 1. Казань, 1901.

²⁰ Воробьев Н.И. Историко-этнографическая поездка в Мамадышский кантон ТССР // ВНОТ, № 4. Казань, 1926; Воробьев Н.И. О болгаро-татарских надгробных камнях Мамадышского кантона // МОРРПТ, Вып. 3. Казань, 1929.

²¹ Бороздин И.Н. Археологические разведки в Кремле (близ Киприяновой церкви) // МОРРПТ, Вып. 3. Казань, 1929. Бороздин И.Н. Два татарских надгробия близ городища «Иски Казан» // МОРРПТ, Вып. 4. Казань, 1930.

²² Калинин Н.Ф. Город Казань // Археологические исследования 1934-1936 гг. М.; Л., 1941.

²³ Смолин В.Ф. Археологический очерк Татарской Республики. Казань, 1925; Худяков М.Г. Ананьинская культура // Казанский губернский музей за 25 лет. Казань, 1923.

²⁴ Калинин Н.Ф. Древнейшее население на территории Татарии. // Материалы по истории Татарии, вып.1, 1948.

Широкие археологические исследования в районах Приказанского Поволжья и на Нижней Каме были проведены в начале 50-х годов в связи с развернувшимися здесь работами по подготовке ложа водохранилища Куйбышевской ГЭС. В 1950 году здесь были проведены археологические разведки, а в 1951 – 1954 годах археологические раскопки на Займищенских, Атабаевских, Карташихинских, Обсерваторских стоянках эпохи неолита и бронзы, Именьковском городище, Казанском кремле и других памятниках²⁵. В 1955 г. археологическими разведками были охвачены Рыбно-Слободский, Пестречинский, Мамадышский, Сабинский районы Татарстана²⁶, в 1956 г. крайние северные районы, а в 1958 г. районы к востоку от Вятки²⁷.

После заполнения ложа водохранилища, развернулись работы по изучению археологических памятников отдельных периодов. Были открыты первые «чистые» памятники эпохи неолита, определилась культурная принадлежность памятников эпохи поздней бронзы – приказанских, началось углубленное изучение памятников пьяноборского времени. В результате раскопок Именьковского городища, Рождественского археологического комплекса определилась археологическая культура предболгарского времени, получившая наименование именьковской. Начато изучение археологических памятников времени Казанского ханства, широко и фундаментально исследованы Г.В. Юсуповым болгаро-татарские эпиграфические памятники²⁸.

С 1961 года начались работы по систематическому наблюдению за археологическими памятниками, оказавшимися в зоне воздействия Куйбышевского водохранилища. Эти работы привели к открытию и изучению более чем 200 археологических памятников Предкамья от эпохи мезолита до позднего средневековья включительно. С 1968 по 1977 годы осуществлялись отдельные археологические разведочные маршруты в бассейнах рек Казанка,

²⁵ Калинин Н.Ф. Халиков А.Х. Поселения эпохи бронзы в Приказанском Поволжье по раскопкам 1951-1952 г.г. // МИА, № 42. М., 1954; Калинин Н.Ф. Халиков А.Х. Итоги археологических работ за 1945-1952-гг. // Тр. КФАН СССР. Сер. ист. наук. Казань, 1954.

²⁶ Отчёт о работах археологической экспедиции ИЯЛИ КФАН СССР за 1955 год. Часть I и II. Архив ИА АНТ, Фонд №5, Опись, № 38.

²⁷ Халиков А.Х. Очерки истории населения Марийского края в эпоху железа. Труды Марийской археологической экспедиции, т. II. – Йошкар-Ола, 1962.

²⁸ Юсупов Г.В. Введение в болгаро-татарскую эпиграфику. М.; Л., 1960.

Меша, Шешма, Вятка, Тойма, Иж. Проводились углубленные археологические исследования узловых памятников региона – эпохи бронзы, раннего железа и предбулгарского времени, Казанского кремля, Иски-Казани. Вышли монографические работы, подытоживающие достижения в области изучения памятников эпохи мезолита, неолита и бронзы, раннего железа, пьяноборского времени, азелинской, мазунинской и именьковской культур, эпохи Волжской Булгарии и Казанского ханства²⁹.

Огромная работа была проведена в 1993 – 2005 годах по археологическому изучению территории города Казани и его ближайшей округи в связи с подготовкой к празднованию тысячелетия основания Казани и осуществлением на территории города крупных инфраструктурных проектов. Работа эта продолжается и в настоящее время. В 2011 разведочные исследования в Предкамье на территории города Казани, в Арском, Агрызском, Лаишевском, Рыбно-Слободском, Сабинском и Тюлячинском районах провёл К.Э. Истомин. Здесь им было открыто несколько новых местонахождений и позднесредневековое *Куюковское поселение (Казамат)*³⁰. Эти разведочные работы были продолжены в 2012 году на территориях Елабужского, Мамадышского, Менделеевского и Пестречинского районов и выявлены *Чиришинское поселение, Тогашевское местонахождение, местонахождение «Пионерлагерь»*³¹.

В 90-е и 2000-е годы в Предкамье работали небольшие разведочные экспедиции Института истории АН РТ и Министерства культуры РТ, связанные с обследованием строящихся и проектируемых хозяйственных объектов. В последнее время, особенно, начиная с 2012 года, после введения процедуры государственной историко-культурной экспертизы проектов строительства, в микрорайоне Предкамья эта работа значительно активизировалась, особенно в приказанском промышленном районе и на территории восточной части

²⁹ Габяшев Р.С., Казаков Е.П. и др. Археологические памятники Татарии в зоне Куйбышевского водохранилища // Из археологии Волго-Камья. Казань, 1976.

³⁰ Истомин К.Э. Отчёт о проведении разведочных археологических работ на территории муниципальных районов Республики Татарстан в 2011 и 2012 годах. Казань, 2015. с. 40-54; 74-85; 101-110; 122-124.

³¹ Отчёт о разведочных археологических исследованиях в Республике Татарстан в 2012 году. Казань, 2015. с. 36-42; 53-59; 63-66.

Предкамья. Так, в 2015 году К.Э. Истомин провел обследование территории Восточно-Анзирского месторождения нефти³²; объектов нового автодорожного³³ и жилищного строительства³⁴. В 2016 году он же пытался выявить территорию Елышевского I селища, однако выяснилось, что оно уничтожено³⁵. В 2016 году М.С. Чаплыгиным проведено обследование территорий хозяйственного освоения в Елабужском, Мамадышском и Менделеевском районах и выявлен новый памятник – *Мальцевская IV стоянка*³⁶. Тогда же, ещё один новый памятник – *Тураевское селище*, был выявлен В.С. Горбуновым при обследовании территории Ольгинского нефтяного месторождения в Менделеевском районе³⁷. В 2017 году исследования практически всех районов Предкамья от Казани до границы с Удмуртией произвела Д.Ю. Ефремова в связи с обследованием трассы ЛЭП «Щёлоков – Центральная» и других объектов, новые памятники не выявлены, была обнаружена только одна случайная находка³⁸. Тогда же, исследования в

³² Истомин К.Э. Отчёт о выполненных археологических полевых работах на земельных участках, подлежащих воздействию земляных, строительных, мелиоративных и (или) хозяйственных работ по объекту: «Обустройство кустов скважин №1057, №1059, №1036, №671 Восточно-Анзирского месторождения» в Елабужском муниципальном районе Республики Татарстан в 2015 году. Казань, 2015.

³³ Истомин К.Э. Отчёт о проведении разведочного археологического обследования земельных участков, подлежащих хозяйственному освоению по объектам: «Строительство автодороги Подъезд к д.Кзыл-Иль в Лаишевском муниципальном районе Республики Татарстан»; «Строительство автодороги Подъезд к д. Малые Турнали в Арском муниципальном районе Республики Татарстан» в 2015 году. Казань, 2016.

³⁴ Истомин К.Э. Отчёт о выполненных археологических разведочных работах на земельных участках, подлежащих хозяйственному освоению по объекту: «Строительство очистных сооружений хозяйственно-бытовой канализации в жилом комплексе «Усадьба Царёво» Пестречинского района Республики Татарстан производительностью 2500 м³/сут» в Пестречинском муниципальном районе Республики Татарстан в 2015 году. Казань, 2016.

³⁵ Истомин К.Э. Отчёт об охранных археологических работах в Республике Татарстан в 2016 году. Казань, 2016.

³⁶ Чаплыгин М.С. Отчёт об археологических разведочных работах на земельных участках, подлежащих хозяйственному освоению в Республике Татарстан, в 2016 году. Т.1-2. Казань, 2017. с. 68-72; 119-127; 209-215.

³⁷ Горбунов В.С. Научный отчет о проведении рекогносцировочного археологического обследования зон обустройства Утягановского, Быргындинского, Западно-Бимского и Ольгинского месторождений нефти в Каракулинском районе Удмуртской Республики, Агрызском и Менделеевском районах Республики Татарстан по Открытому листу №238 от 22.04.2016 г. (в 2-х тт.). Том I. Стерлитамак, 2017. с. 102-124.

³⁸ Ефремова Д.Ю. Отчёт об археологических разведочных работах по Открытому листу №462, том 1-2: исследования в Предкамье, на территории города Казань, в Сабинском, Пестречинском, Рыбно-Слободском, Мамадышском, Елабужском, Менделеевском и Агрызском муниципальных районах Республики Татарстан, в 2017 году. Казань, 2018. 480 с.; 824 илл.

северной и южной частях региона, а так же на территории ОЭЗ «Алабуга» проводил К.Э. Истомин³⁹.

Таким образом, археологическое обследование территории Предкамья проведено весьма подробно⁴⁰. Это объясняется как географической близостью региона к казанскому центру археологических исследований, так и большим научным интересом к его историческому наследию. Среди выявленных археологических памятников представлены практически все археологические эпохи⁴¹.

§ 3. Общие сведения о проектируемом объекте.

В административном отношении земельный участок, на котором проектируются строительные работы, расположен в городском округе Казань Республики Татарстан, в его северо-западной части города Казань (Рис. 3). Хозяйственный объект: «Строительство центра стрельбы из лука в г.Казани» (Рис. 5) имеет следующие основные характеристики, учитываемые при проведении археологического обследования:

Таблица 1. Состав и характеристики проектируемого объекта.

п/п	Наименование объекта, сооружения или вида работ	Характеристика
1	Земельный участок под строительство центра стрельбы из лука	1,24 га

Археологические исследования велись в пределах границ участка проектируемого площадного хозяйственного объекта. Все технологические изменения проектируемой инфраструктуры внутри обследованного участка не являются значимыми для целей археологической разведки и не требуют внесения

³⁹ Истомин К.Э. Отчёт об археологических разведочных работах в Аксубаевском, Актанышском, Арском, Буинском, Заинском, Кукморском, Лениногорском, Мамадышском, Новошешминском, Нурлатском, Спасском, Тукаевском, Черемшанском, Чистопольском районах Республики Татарстан в 2017 году, по Открытому листу №1280. Т.1-2. Казань, 2018. с. 136-142; 161-171; 179-184; Истомин К.Э. Отчёт об археологических разведочных работах по Открытому листу №1551, в городе Елабуга, Высокогорском, Дрожжановском, Елабужском, Заинском, Лаишевском, Мензелинском, Нурлатском районах Республики Татарстан, в 2017 году. Казань, 2018. с. 42-47; 59-64; Истомин К.Э. Отчёт об археологических разведочных работах по Открытому листу №2194, в Апастовском, Верхнеуслонском, Высокогорском, Елабужском и Нурлатском районах Республики Татарстан, в 2017 году Казань, 2018. с. 67-74; Истомин К.Э. Отчёт об археологических разведочных работах по Открытому листу №2333, в Альметьевском, Елабужском, Нижнекамском, Нурлатском и Черемшанском районах Республики Татарстан, в 2017 году. Казань, 2018. с. 40-60.

⁴⁰ Археологическая карта Татарской АССР: Предкамье. М., 1981.

⁴¹ Свод памятников археологии Республики Татарстан: т.3. Казань, 2007.

изменений в археологическую отчётную документацию, либо проведения дополнительного обследования.

§ 4. Выявленные археологические объекты в районе работ.

В районе исследований известны следующие объекты археологического наследия (в соответствии с номером на Рис. 3):

Таблица 2. Выявленные объекты культурного наследия в районе работ.

п/п	Наименование	Имеющиеся сведения	Эпоха/культура
1	«Козья» стоянка ⁴²	г.Казань, Новосавиновский район, правый берег Казанки. Памятник расположен на южной окраине бывшей слободы «Козья», в 1,1 км к северо-востоку от северной части Ленинградской дамбы, на размытой дюне высокой поймы. Исследован А.Х. Халиковым, Р.С. Габяшевым в 1976 г. Осмотрен в 2001 г. А.Г. Ситдиковым. В размыве песка на площади 70 х 15 м был собран подъемный материал, состоящий из кремневых отщепов, крупных пластин и нескольких орудий (скребки, ножи, скобели) с обработкой	Неолит
2	Зилантов монастырь и кладбище ⁴³	Кировский район, «Зилантова гора». Памятник расположен на месте Зилантовой горы, территория Зилантового монастыря. Кладбище частично обследовано в 1928, 1971, 1988 гг. Н.Ф. Калинин, Л.С. Шавохиным, А.Х. Халиковым, С.И. Валиуллиной. Культурный слой мощностью от 20 до 200 см.	(XVI-XVIII вв.)

Все указанные археологические памятники расположены вне земельного участка проектируемого хозяйственного объекта. Ближайший к районам исследований выявленный памятник археологии – *Зилантов монастырь и кладбище*, расположен на расстоянии 3 км к юго-западу от земельного участка проектируемого объекта. Другие археологические памятники находятся на более значительных удалениях от района исследований. Район работ расположен вне территории исторических поселений (Рис. 4).

При картографировании памятников археологии и проведении археологического обследования земельного участка установлено, что территории выявленных в городском округе Казань Республики Татарстан объектов археологического наследия не затрагиваются проектируемыми работами. Обследование территории и установление границ памятников, находящихся за пределами исследуемого земельного участка данного хозяйственного объекта, не

⁴² Свод памятников археологии Республики Татарстан, т.3. Казань, 2007, с.37, №43.

⁴³ Свод памятников археологии Республики Татарстан, т.3. Казань, 2007, с.38, №62.

входило в задачи исследования. В границах исследованного земельного участка объекты культурного наследия, включенные в реестр, выявленные объекты культурного наследия, либо объекты, обладающие признаками объекта культурного наследия, не зафиксированы.

§ 5. Обследование земельного участка.

Земельный участок проектируемого объекта: «Строительство центра стрельбы из лука в г.Казани» в городском округе Казань Республики Татарстан расположен в левобережье реки Волга, в Московском районе города Казань на территории футбольного стадиона «Тасма». В районе работ дневная поверхность частично снивелирована при подготовке к строительству объекта. Сам объект находится внутри небольшого лесного массива (сосновый бор). Дневные поверхности как исследованного, так и прилегающих к ним земельных участков в настоящее время подвержены интенсивному антропогенному воздействию со стороны жителей города Казань, они почти не сохранили свой естественный профиль (Рис. 6 - Рис. 10).

Геолого-геоморфологическое строение. Земельный участок проектируемого объекта: «Строительство центра стрельбы из лука в г.Казани», расположен на водораздельной поверхности левого берега реки Волга и в правобережье её левого притока реки Казанка. Дневная поверхность в районе исследования сформирована отложениями Акчагыльского яруса Неогеновой системы⁴⁴, заполнившими здесь древние русла рек Волга и Казанка. Территория города Казань располагается на левом склоне долины реки Волга составляющем комплекс террас переходящих в коренной берег, на второй надпойменной террасе расположен обследуемый участок. Левый коренной берег реки Волга, в районе работ сложен древне-аллювиальными и частью делювиальными супесями, в верхней части которых сформировался средний по мощности слой современной средне и слабоподзолистой супесчаной почвы.

Историко-культурный потенциал. В целом, территория проведения работ была не очень удобна для жизнедеятельности древних людей. Здесь совершенно

⁴⁴ Геологическая карта Татарстана, М 1:1700000.

отсутствуют надёжные источники воды. Все известные в районе работ памятники археологии расположены на большом удалении от места обследования, ближе к рекам Волга и Казанка, безусловно, их привлекали долины рек расположенных поблизости. Особое притяжение для древних коллективов создавали именно долины средних и нижних течений крупных рек и районы их притоков, имеющие останцы высоких надпойменных террас. Они имели естественную защищенность, изобиловали старицами, озёрами, небольшими лесами и лугами. Открытая местность, в пределах крупных речных долин, была более выгодна с точки зрения возможностей ведения охоты и хозяйства. В таких местах и сосредоточены все известные в данном районе археологические объекты (Рис. 3). Водораздельные территории, очевидно, были гораздо менее привлекательны при выборе мест поселения в древности.

Кроме того, местное лесостепное население во все исторические эпохи избегало пространств занятых реликтовыми лесами для выбора мест поселения и ведения активной хозяйственной деятельности, в чём и состоит коренное отличие всех археологических культур степной и лесостепной зон от культур лесной зоны, располагавшихся севернее (Рис. 4). Подобные территории стали более-менее активно осваиваться человеком здесь только в эпоху исторической современности. Расположение объектов археологического наследия внутри лесных массивов на данной территории маловероятно.

Процесс исследования. Обследование земельного участка проектируемого объекта проводилось в ходе одного экспедиционного выезда в сухую солнечную погоду. Археологическое обследование земельного участка проектируемого строительства проводилось в пешем порядке, в соответствии с методикой проведения археологической разведки. Осуществлялся визуальный осмотр земельного участка, его микрорельефа и имеющихся обнажений и шурфовка наиболее перспективных (с точки зрения обнаружения следов культурного слоя) участков дневной поверхности.

В момент проведения археологического обследования дневная поверхность исследованного земельного участка была частично разрушена нивелировками поверхности, под строительство проектируемого объекта. Она везде была доступна

для разведочного обследования, поисков подъёмного материала и шурфовки (Рис. 6 - Рис. 10). В целом, дневная поверхность в районе проведения работ достаточно сильно преобразована поздним антропогенным воздействием. Площадка для закладки разведочного шурфа была выбрана в месте, наиболее перспективном для расположения памятников различных видов и исторических эпох.

Разведочное обследование и шурфовка проведены по всей площади земельного участка проектируемого строительного объекта. Обследованы все имеющиеся здесь, обнажения дневной поверхности (Рис. 8). Все места, удобные для размещения объектов культурного наследия различных эпох, в пределах земельного участка проектируемого объекта, исследованы разведочным шурфом, по возможности, избирался участок поверхности, сохранивший свой естественный профиль.

Всего на земельном участке проектируемого объекта (Рис. 5) был сделан 1 разведочный разрез с порядковым номером 1, размерами 1х1 м (Рис. 11 - Рис. 14). Для анализа историко-культурного потенциала земельного участка проектируемого объекта были использованы как сведения, полученные из разведочного разреза, так и осмотров обнажений. Зафиксированы географические координаты (WGS-84) разведочного шурфа:

Таблица 3. Таблица географических координат разведочного разреза.

п/п	Описание	Северная широта (° ' ")	Восточная долгота (° ' ")
1	Шурф 1	N55°50'11,46"	E49°03'36,62"

Результаты исследования. В ходе полевых археологических работ получены данные из одного разведочного разреза и визуального осмотра дневной поверхности. Литологические отложения, вскрытые в разрезе и осмотренные на дневной поверхности, оказались стерильными. Каких-либо материалов, свидетельствующих о наличии культурного слоя древних поселений, а также видимых признаков древних захоронений и курганно-грунтовых могильников (курганов) не обнаружено. При проведении археологического исследования объекты культурного наследия, включенные в реестр, выявленные объекты культурного наследия, либо объекты, обладающие признаками объекта культурного наследия, в зоне строительства проектируемого объекта не зафиксированы.

§ 6. Описание разведочного разреза.

1. Шурф № 1.

Для поисков следов культурного слоя, в районе северо-западной части земельного участка проектируемого объекта: «Строительство центра стрельбы из лука в г.Казани», на задернованной водораздельной поверхности, в пределах зоны археологического обследования земельного участка проектируемого объекта был заложен разведочный шурф размером 1х1 м. Шурф, ориентирован по сторонам света, дневная поверхность площадки заложения – ровная (Рис. 11 - Рис. 14). В ходе работ зафиксирована следующая стратиграфия литологических отложений:

Характер	Мощность
Современный почвенный слой: серая гумусированная супесь	20 см
Серо-жёлтая супесь с прослойкой ортзанд	35-40 см
Материк: плотная светло-коричневая супесь (ортзанд)	до гл. 70 см

Археологические находки и/или другие признаки присутствия культурного слоя во вскрытых отложениях не обнаружены.

Заключение.

Территория, где проектируется объект: «Строительство центра стрельбы из лука в г.Казани» в городском округе Казань Республики Татарстан, расположена в западной части физико-географического и историко-археологического региона Предкамья. В результате проведенных полевых археологических работ на земельном участке проектируемого объекта, каких-либо археологических свидетельств наличия культурных слоёв древних поселений, а также видимых признаков древних захоронений и курганных насыпей не обнаружено. Ни один из ранее выявленных объектов культурного наследия, учтённых в настоящее время в городском округе Казань Республики Татарстан, не попадает в зону проведения указанных строительных работ. Новых объектов культурного наследия в ходе проведения разведочных археологических работ также не выявлено.

Таким образом, в границах исследованного земельного участка объекты культурного наследия, включенные в реестр, выявленные объекты культурного наследия, либо объекты, обладающие признаками объекта культурного наследия, отсутствуют. Проектируемые хозяйственные работы не создают угрозы разрушения объектов культурного наследия различных видов и эпох.

Необходимости в проведении охранных археологических мероприятий, либо изменении проекта строительства нет. Обследованный земельный участок может быть использован для проведения любых хозяйственных работ.

В соответствии с п. 4, ст. 36 Федерального закона от 25. 06. 2002. №73-ФЗ «Об объектах культурного наследия (памятниках истории и культуры) народов Российской Федерации», в случае обнаружения в ходе проведения хозяйственных работ объекта, обладающего признаками объекта культурного наследия (в том числе объекта археологического наследия), лицо, проводящее хозяйственные работы обязано незамедлительно приостановить их ведение и, в течение трёх дней со дня обнаружения, направить в региональный орган охраны объектов культурного наследия письменное заявление либо электронный документ, подписанный ЭЦП, об обнаружении объекта культурного наследия.

Иллюстрации.



Рис. 1. Район работ по объекту: «Строительство центра стрельбы из лука в г.Казани» в городском округе Казань Республики Татарстан (№ I).

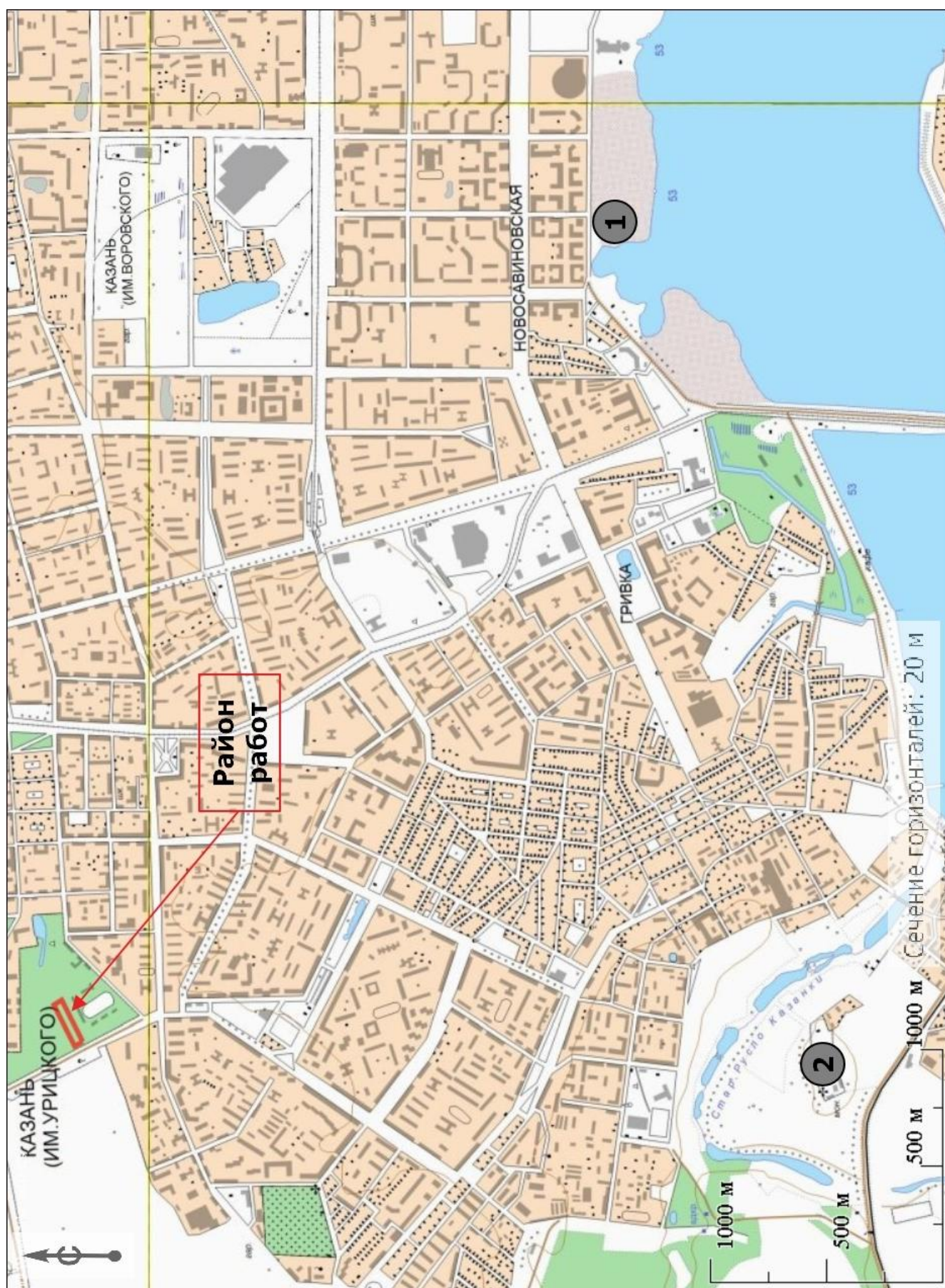


Рис. 3. Район работ по объекту: «Строительство центра стрельбы из лука в г.Казани» и расположение ОАН: 1 – «Козья» стоянка; 2 - Зилантов монастырь и кладбище.

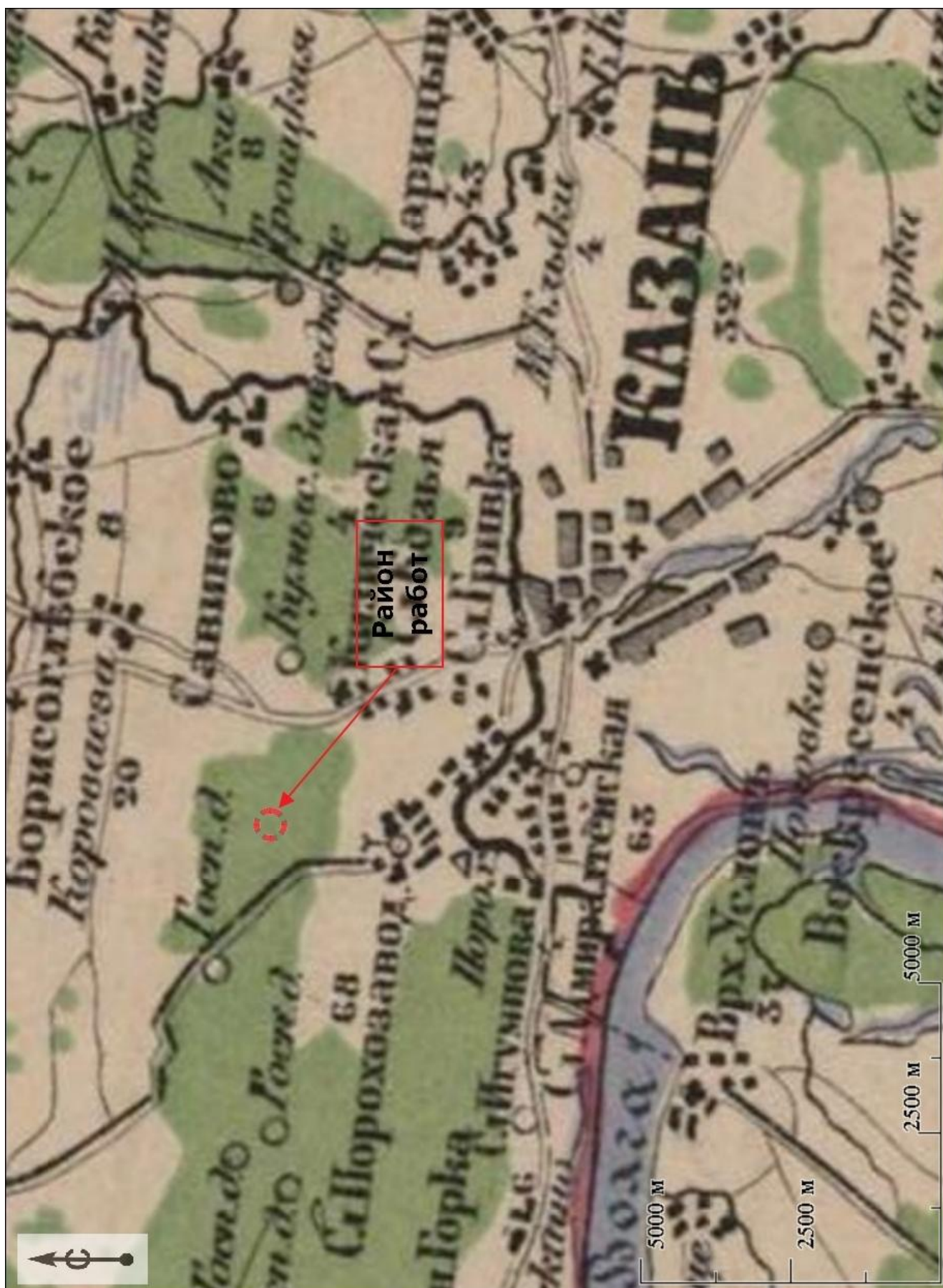


Рис. 4. Условное наложение района работ по объекту: «Строительство центра стрельбы из лука в г.Казани» на историческую карту Стрельбицкого 1882года.



Рис. 5. Участок проектируемого объекта: «Строительство центра стрельбы из лука в г.Казани», расположение мест осмотра обнажений, разведочного разреза и точек фотофиксации.



Рис. 6. Типичный ландшафт территории проведения исследований. Общий вид с северо-востока на район расположения юго-западной части земельного участка проектируемого объекта: «Строительство центра стрельбы из лука в г.Казани». Точка фотофиксации №1.



Рис. 7. Типичный ландшафт территории проведения исследований. Общий вид с северо-запада на район расположения южной части земельного участка проектируемого объекта: «Строительство центра стрельбы из лука в г.Казани». Точка фотофиксации №2.



Рис. 8. Осмотр обнажений в районе расположения северной части земельного участка проектируемого объекта: «Строительство центра стрельбы из лука в г.Казани». Общий вид с юго-востока. Точка фотофиксации №3.



Рис. 9. Типичный ландшафт территории проведения исследований. Общий вид с юго-запада на район расположения северо-восточной части земельного участка проектируемого объекта: «Строительство центра стрельбы из лука в г.Казани». Точка фотофиксации №4.



Рис. 10. Типичный ландшафт территории проведения исследований. Общий вид с северо-востока на район расположения центральной части земельного участка проектируемого объекта: «Строительство центра стрельбы из лука в г.Казани». Точка фотофиксации №5.



Рис. 11. Шурф № 1. Место заложения и район северо-западной части земельного участка проектируемого объекта: «Строительство центра стрельбы из лука в г.Казани», на задернованной водораздельной поверхности. Вид с юга.



Рис. 12. Шурф № 1. Северная стенка и поверхность материка.



Рис. 13. Шурф № 1. По завершении работ.



Рис. 14. Шурф № 1. После рекультивации.



Министерство культуры Российской Федерации

ОТКРЫТЫЙ ЛИСТ

№ P018-00103-00/03338739

Настоящий открытый лист выдан:

Березиной Наталии Степановне

паспорт 9716 № 268295

(серия номер паспорта)

на право проведения археологических полевых работ на земельных участках под объекты «Жилые комплексы по ул. Шульгина, ул. Кленовая 3-я, многоэтажная жилая застройка по ул. Восстания-80, центр стрельбы из лука»; «Здание МИФНС России № 4, 6 по РТ (сети коммуникаций)»; «Отделение газопровода до границы СДТ «Психиатр»; «Земельный участок с кадастровым номером 16:50:011133:42 по ул. Ремесленная, д. 14» в г.о. Казань; «Строительство и реконструкция производственной инфраструктуры ПАО «Казаньоргсинтез» в г.о. Казань и Зеленодольском районе; «Земельный участок с кадастровым номером 16:20:090801:242 в пгт. Васильево»; «Разработка проекта генерального плана муниципального образования «пгт. Нижние Вязовые» в Зеленодольском районе; «Участок недр «Костенецкая волонка» в Елабужском районе; «Строительство пруда оросительной системы у с. Тавели» в Мамадышском районе; «Территория АО «АЛАБУГА СОТЕ», г. Елабуга, ул. Казанская, 104 (склад готовой продукции № 5)» в Елабужском районе; «Общеобразовательная школа на 960 мест» в г. Нижнекамске в Нижнекамском районе; «Нефтепровод от ДНС-Озёрное до точки врезки в нефтепровод от ДНС-895 Мензелинского месторождения до УПН «Луговое» в Тукаевском и Мензелинском районах; «Обустройство Западно-Измайловского, Южно-Измайловского, Южно-Часовского, Новобарского нефтяных месторождений» в Алексеевском районе Республики Татарстан, Абдулинском, Бугурусланском, Матвеевском и Пономаревском районах Оренбургской области.

(место проведения археологических полевых работ)

На основании открытого листа

Березина Наталия Степановна

(Ф.И.О.)

имеет право производить следующие археологические полевые работы: археологические разведки с осуществлением локальных земляных работ на указанной территории в целях выявления объектов археологического наследия, уточнения сведений о них и планирования мероприятий по обеспечению их сохранности.

Передоверие права на проведение археологических полевых работ по данному открытому листу другому лицу запрещается.

Срок действия открытого листа: с 9 октября 2025 г. по 6 октября 2026 г.

Дата принятия решения о предоставлении открытого листа: 9 октября 2025 г.

Заместитель Министра

(должность)

(подпись)

А.В.Малышев

(Ф.И.О.)

Дата 9 октября 2025 г.

М.П.



045415

Рис. 15. Копия Открытого листа.